

Zigor et Gus « Le Spectacle »

Fiche Technique

Salles non équipées – version 2021

Conditions diverses :

- 2 artistes – parfois un chauffeur
- Temps d'installation matériel et réglages : 1h30
- Durée du spectacle : 55 minutes sans entracte
- Démontage : 1h
- Transport : véhicule léger. Prévoir une place de parking le plus près possible de la scène pour Peugeot Partner EW-143-LR
- Un noir complet dans la salle est souhaité
- Les artistes peuvent être autonome techniquement (fond de scène, lumières et sonorisation)
- Une prise de courant au moins est à prévoir.

Espace scénique :

- Hauteur minimale sous plafond : 2,20m
- Ouverture minimale : 4m
- Profondeur minimale : 4m
- Scène plane et stable
- Un escalier en façade ou sur les côtés pour scènes surélevées
- **Prévoir une estrade pour les jauges à + de 100 personnes. Dimensions idéales 6X4m, hauteur 40 cm min.**

Loge :

Une loge à proximité de la scène fermant à clef si possible avec :

- Table, chaise, miroir, lumière, porte manteau et chauffage en hiver
- Café, grignotage sucré, salé, fruits...

Repas :

2 à 3 repas chauds seront demandés pour les artistes (midi ou soir en fonction du spectacle). Possibilité de les facturer à 19€/repas.

Nous préférons des produits locaux, de saison et avec le minimum de plastique et d'emballage. De même, merci de ne pas fournir de bouteille d'eau en plastique à usage unique. Les artistes prévoient leur propre bouteille réutilisable.

La Fabuleuse Family Compagnie, en route vers une éco-compagnie-responsable 😊

Zigor et Gus « Le Spectacle »

Fiche Technique

Salles équipées – version 2021

Conditions diverses :

- 2 artistes – parfois un chauffeur
- Le régisseur de la salle doit être présent.
- Temps d'installation matériel : 45 minutes
- Temps de balances et répétition avec régisseur : 1h
- Durée du spectacle : 55 minutes sans entracte
- Démontage : 1h
- Transport : véhicule léger. Prévoir une place de parking le plus près possible de la scène pour Peugeot Partner EW-143-LR

Loge :

Une loge à proximité de la scène fermant à clef si possible avec :

- Table, chaise, miroir, lumière, porte manteau et chauffage en hiver
- 2 petites bouteilles d'eau et sodas divers, café, grignotage sucré, salé, fruits...

Repas :

2 à 3 repas chauds seront demandés pour les artistes (midi ou soir en fonction du spectacle). Possibilité de les facturer à 19€/repas.

Nous préférons des produits locaux, de saison et avec le minimum de plastique et d'emballage. De même, merci de ne pas fournir de bouteille d'eau en plastique à usage unique. Les artistes prévoient leur propre bouteille réutilisable.

La Fabuleuse Family Compagnie, en route vers une éco-compagnie-responsable 😊

Espace scénique :

- Hauteur minimale sous plafond : 2,20m
- Ouverture minimale : 4m
- Profondeur minimale : 4m
- Scène plane et stable
- Un escalier en façade ou sur les côtés pour scènes surélevées
- Rideaux de fond de scène et pendrillonnage à l'italienne
- Triplette en direct pour branchement 220v pour 3 ampoules 60W et guirlande lumineuse au centre lointain

Sonorisation :

- Diffusion salle de standard professionnel
- 1 Console standard analogique ou Numérique

Lumières :

- Console lumière programmable
- Façade traditionnelle blanc et ambré + découpe ronde centrée blanche / latéraux blancs / contre bleu et rouge

Matériel apporté par l'artiste

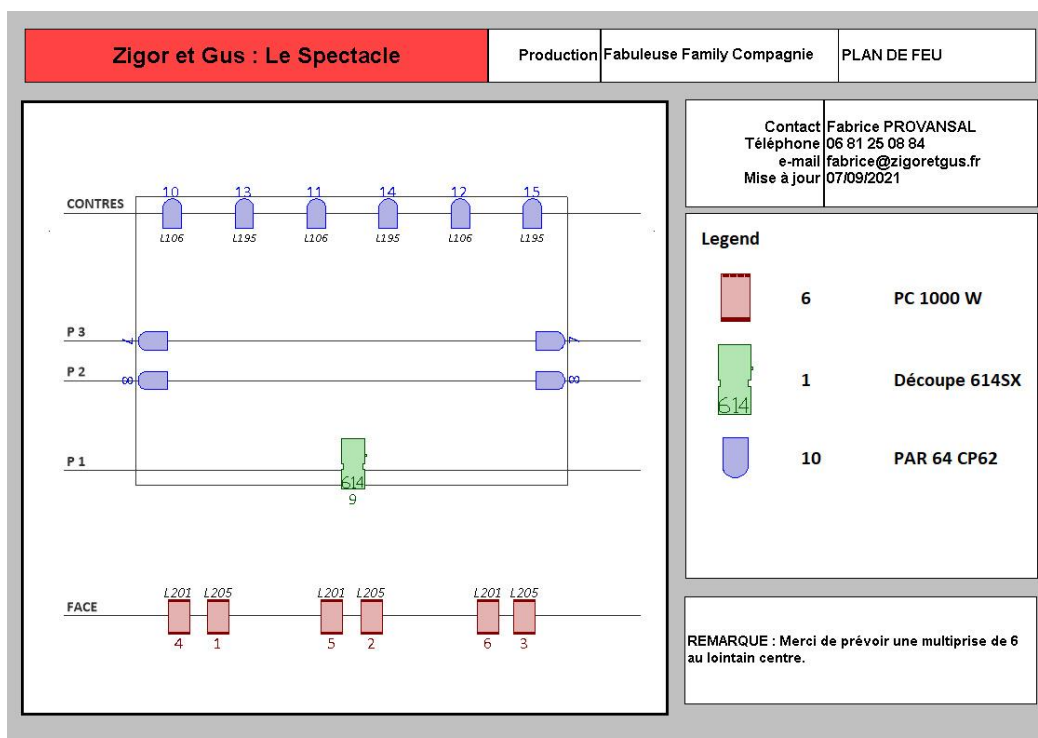
- Rideaux de fond de scène 2 x 2 m + décor (lampadaire jar et table à cour)
- 2 Micros serre tête T-Bone + 2 émetteurs HF SHURE

Conduite

1. Ambiance Entrée public
2. Ambiance pénombre - Intro Lumières - entrée Zigor
3. Ambiance générale - comptage « 1, 2, 3 » avec mouvement de bras
4. Ambiance bleu - « le jongleeeeeeeeeur de bulles » avec mouvement de bras
5. Ambiance générale – sur la remontée du salut de Zigor et Gus
6. prévoir un projo qui tape haut centre scene à rajouter/enlever sur ambiance générale
7. Ambiance neige en 3 étapes :
 - 7.1. Baisse ambiance générale
 - 7.2. Strob blanc à « ça fait » + placement au lointain et éventail
 - 7.3. Flash blanc sur l'explosion des canons à confettis
8. Ambiance générale – les confettis viennent de tomber au sol
9. Ambiance pénombre – Gus souffle sur la lumière à Jar
10. Ambiance Entrée public

Musiques pour déclaration SACEM :

Aucune – Musique originale jouée en direct non déclarées



Zigor et Gus « Le Spectacle »

Fiche Technique version rue

Salles non équipées – version 2021

Conditions diverses :

- 2 artistes – parfois un chauffeur
- Un régisseur doit être présent.
- Temps d'installation matériel et réglages : 45 minutes
- Durée du spectacle : 50 minutes sans entracte
- Démontage : 1h
- Transport : véhicule léger. Prévoir une place de parking le plus près possible du spectacle pour Peugeot Partner EW-143-LR

Loge :

Une loge à proximité de la scène fermant à clef si possible avec :

- Table, chaise, miroir, lumière, porte manteau et chauffage en hiver
- 2 petites bouteilles d'eau et sodas divers, café, grignotage sucré, salé, fruits...

Repas :

2 à 3 repas chauds seront demandés pour les artistes (midi ou soir en fonction du spectacle). Possibilité de les facturer à 19€/repas.

Nous préférons des produits locaux, de saison et avec le minimum de plastique et d'emballage. De même, merci de ne pas fournir de bouteille d'eau en plastique à usage unique. Les artistes prévoient leur propre bouteille réutilisable.

La Fabuleuse Family Compagnie, en route vers une éco-compagnie-responsable 😊

Espace scénique :

- Hauteur minimale sous plafond : 2,20m
- Ouverture minimale : 4m
- Profondeur minimale : 4m
- Espace plan et stable
- Un escalier en façade ou sur les côtés pour scènes surélevées
- Triplette en direct pour branchement 220v pour sono si non fournie

Sonorisation :

- Diffusion de standard professionnel
- 1 Console standard analogique ou Numérique

Matériel apporté par l'artiste

- 2 Micros serre tête T-Bone + 2 émetteurs HF SHURE